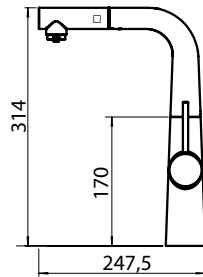


Инструкция по установке и использованию



Смеситель для кухни с фильтром и выдвижным изливом Pure

Уважаемый покупатель!
Благодарим вас за выбор смесителя IDDIS® Kitchen.

Комплектация:

1. Смеситель	1 шт.
2. Гибкая подводка	2 шт.
3. Гибкая подводка для фильтрованной воды	1 шт.
4. Гибкая подводка для смешанной воды	1 шт.
5. Комплект крепежа	1 шт.
6. Инструкция по установке	1 шт.
7. Штуцер на 3 выхода	1 шт.
8. Выдвижной шланг	1 шт.
9. Груз	1 шт.
10. Гарантийный талон	1 шт.

- Соедините подводку для холодной воды под №1 с медной трубкой №1 (рис. 1).
- Соедините подводку для горячей воды под №2 с медной трубкой №2 (рис. 1).
- Соедините подводку для фильтрованной воды №3 с медной трубкой №3 с одной стороны и адаптером для фильтра согласно рис.2 и самим фильтром с другой стороны.
- Соедините подводку для смешанной воды под №4 с медной трубкой №4 с одной стороны и штуцером на 3 выхода с другой стороны.
- Соедините выдвижной излив со штуцером на 3 выхода и фильтром (согласно инструкции Вашего фильтра).
- Установите груз на выдвижной излив в соответствии с рис 3.
- Подключение смесителя следует производить с открученным аэратором, чтобы не засорить его при первом включении воды.
- Включите систему водоснабжения и проверьте герметичность всех соединений при выключенном смесителе. При необходимости произведите дополнительную затяжку и герметизацию соединений. Ненадолго включите холодную и горячую воду в смесителе, после чего выключите воду и установите аэратор на место.

Включение/выключение фильтра показано на рис 5.

Включение/выключение холодной/горячей воды показано на рис 6.

Характеристики

Смеситель с поворотным изливом изготовлен из латуни.

- Диапазон рабочего давления: от 0,05 до 0,6 МПа
- Диапазон рекомендованного давления 0,3-0,35 МПа
- Диапазон рекомендованной температуры 10С-65 °С
- Рекомендованный размер резьбы для подключения к системе водоснабжения G1/2

Выдвижной шланг в оплетке из прочной полиамидной нити выдвигается на 65 см.

Смеситель оснащен встроенным аэратором для фильтрованной воды, включение – основной ручкой.

Важно: рекомендуемая установка смесителя для удобства включения фильтрованной воды – ручкой вправо или в центр.

Перед установкой:

- Важно: для нормального функционирования смесителя давление воды должно быть 0,3 МПа (разница давления горячей и холодной воды, ±10%).
- Максимальная температура воды +75 °С.
- Рекомендуется установка фильтров грубой очистки воды для холодной и для горячей воды (не более 100 мкр).

Установка смесителя:

Для правильной установки рекомендуем обратиться к квалифицированным специалистам.

1. Закрепите смеситель на рабочей поверхности и перекройте систему водоснабжения.

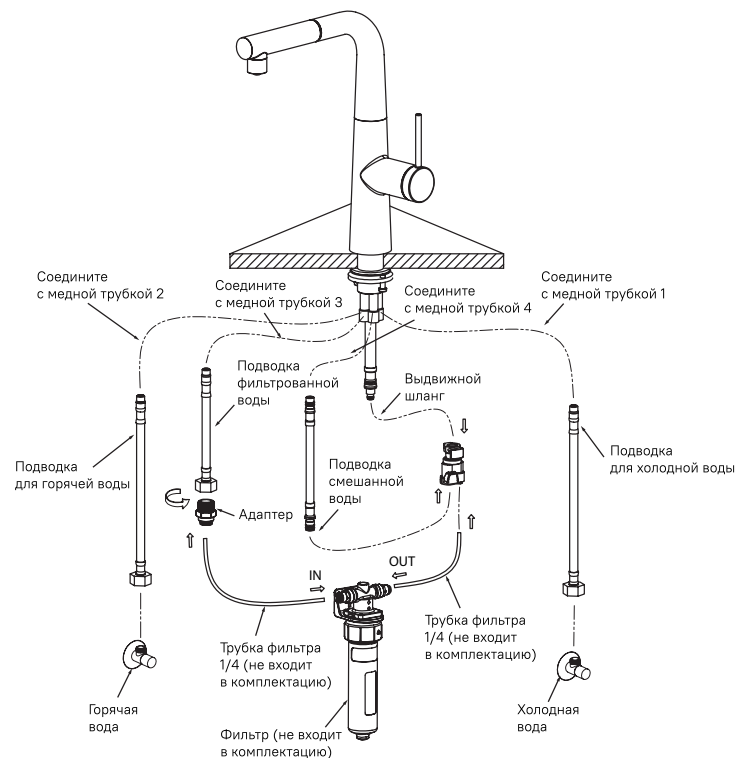


Рис. 1

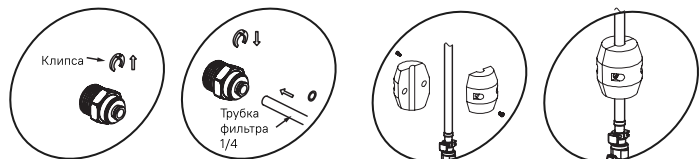


Рис. 2

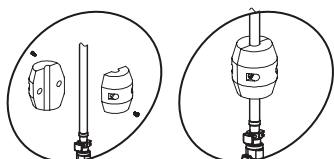


Рис. 3

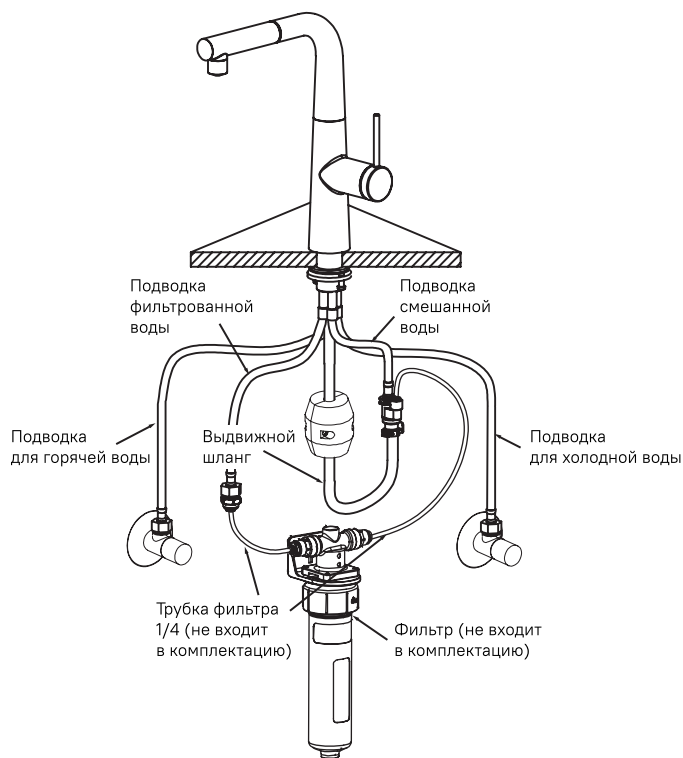


Рис. 4

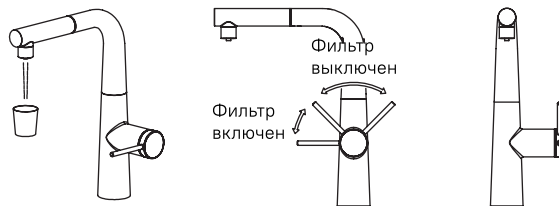


Рис. 5

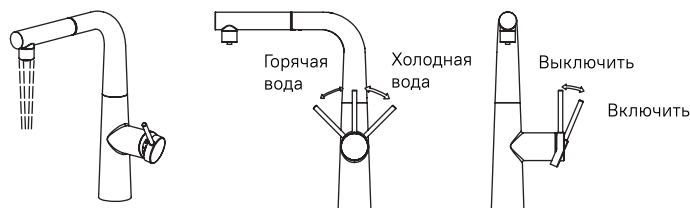


Рис. 6

Профилактика и уход за изделием

Необходимо регулярно очищать поверхность смесителя щадящими моющими средствами, чтобы на нем не образовывались пятна. Не оставляйте моющее средство на поверхности больше 5 минут. Тщательно смывайте средство водой и насухо вытирайте сухой мягкой тканью. Для ухода за смесителем запрещается использовать абразивные вещества и материалы, а также химические средства с высоким содержанием кислот и/или щелочи. Чтобы избежать поломки смесителя, исключите риск замерзания в нем воды.

Внимание:

Данная модель смесителя не будет работать с системой фильтрации, если к системе фильтрации подключен гидроаккумулятор

iddis[®]
kitchen

RUS

Гарантийный талон

Производитель обязуется обеспечить бесплатный гарантийный ремонт смесителя в течение всего гарантийного срока. Требования потребителя, соответствующие законодательству РФ, могут быть предъявлены на заводские дефекты смесителя в течение 10 лет, картриджа и гибкой подводки — в течение 5 лет. Гарантийный срок исчисляется с даты приобретения товара.

Для правильного исполнения гарантийных обязательств покупатель должен соблюдать условия аккуратной транспортировки и хранения товара; следует избегать прямого попадания под дождь/снег и не допускать механических повреждений.

Смесители необходимо хранить в сухих закрытых помещениях при температуре от -10 до +20 °C и относительной влажности не более 65% на расстоянии не менее 1 метра от отопительных приборов и без риска попадания под прямые солнечные лучи.

Гарантия не распространяется:

- на дефекты, возникшие в результате транспортных повреждений при перевозке смесителя после передачи его покупателю;
 - на дефекты, возникшие в случае неквалифицированной установки смесителя;
 - на не зависящие от производителя причины (перепады давления в водопроводной сети, пожар, низкое качество и загрязненность воды и т.п.);
 - на механические повреждения, следы воздействия химических и абразивных веществ, вызванные использованием агрессивных моющих средств;
 - на несоблюдение требований инструкции по обслуживанию и уходу;
 - в случае использования запчастей другого производителя;
 - в случае использования смесителя не по назначению;
 - в случае эксплуатации смесителя при температуре ниже 0 °C;
 - на дефекты, вызванные естественным износом смесителя и его составных частей: уплотнителей, сальников, прокладок, декоративных накладок, аэраторов.*
- * При уменьшении напора воды необходимо открыть аэратор, промыть его и установить обратно.

В случае использования смесителя в офисах, предприятиях сферы обслуживания, общественного питания, здравоохранения и т. п. гарантийный срок составляет 1 год.

В случае неисправности:

1. Обратитесь к специалистам, производившим установку, для устранения дефектов негарантийного характера.
2. Если неисправность гарантийного характера, обратитесь в Сервисный центр производителя по телефонам:
 - в России: 8 800 234-77-67;
 - в Казахстане: 8 727 349-56-17;
 - в Беларуси: +3 752 571-24-755.

Звонок по России бесплатный. Стоимость звонка в Казахстане и Беларуси определяется по тарифу оператора. Режим приема звонков 24/7. Дополнительную информацию вы можете найти в разделе «Сервисный центр» на сайте iddis.ru

Работы по настройке и регулировке смесителя входят в обязанности специалиста, осуществляющего монтаж (установку), и не являются поводом для обращения в Сервисный центр.

Данные гарантийные обязательства дополняют права потребителей, установленные действующим законодательством РФ, и ни в коем случае их не ограничивают. Решения о целесообразности выезда мастера Сервисной службы на место установки изделия, а также о замене и ремонте неисправных узлов или всего смесителя принимаются Сервисным центром. Заменяемые детали переходят в собственность Сервисного центра.

Изготовитель оставляет за собой право вносить в конструкцию изменения, не ухудшающие технические и эксплуатационные характеристики.

Мне предоставлена вся информация о приобретенном товаре. Претензий к внешнему виду и комплектности изделия не имею. С гарантийными условиями, инструкциями по монтажу, обслуживанию и уходу за смесителем ознакомлен.

_____ Изделие _____	_____ Подпись покупателя _____
_____ Артикул _____	_____ Продавец _____
_____ Дата _____	_____ Организация/ М. П. (место печати) _____

iddis®

kitchen

Орнату және пайдалану
жөніндегі нұсқаулық

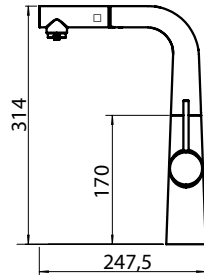
Ас үйге арналған сүзгі және жылжымалы шүмегі бар араластырғыш Pure

Құрметті сатып алушы!

IDDIS® Kitchen қоспалауышын таңдағаныңыз үшін
рахмет.

Жиынтық:

1. Араластырғыш	1 дана.
2. Икемді жеткізгіш	2 дана.
3. Сүзілген суға арналған икемді жеткізгіш	1 дана.
4. Аралас суға арналған икемді жеткізгіш	1 дана.
5. Бекіткіштер жиынтығы	1 дана.
6. Орнату нұсқаулығы	1 дана.
7. 3 шығуға арналған штуцер	1 дана.
8. Жылжымалы шланг	1 дана.
9. Жүк	1 дана.
10. Кепілдік талоны	1 дана.



KZ

Сипаттамалары

Айналмалы шүмегі бар араластырғыш жезден жасалған.

- Жұмыс қысымының диапазоны: 0,05-тен 0,6 Мпа-ға дейін;
- Ұсынылған қысым диапазоны 0,3-0,35 Мпа;
- Ұсынылған температура диапазоны 10С-65 °С;
- G1/2 су жүйесіне қосылу үшін ұсынылған бұранда өлшемі.

Қатты полиамидті жіптен өрілген тартылатын шланг 65 см ұзартылады.

Араластырғыш сүзгіден өткен суға арналған кіріктірілген аэратормен жабдықталған, қосу-негізгі тұтқа.

Маңызды: сүзілген суды оңай қосу үшін араластырғышты орнату ұсынылады-тұтқаны оңға немесе ортасына қойыңыз.

Орнату алдында:

- Маңызды: араластырғыштың қалыпты жұмыс істеуі үшін су қысымы 0,3 МПа болуы керек (ыстық және суық су қысымының айырмашылығы, ±10%);
- Судың максималды температурасы +75 °С;
- Суық және ыстық су үшін дәрекі су тазарту сүзгілерін орнату ұсынылады (100 мкр аспайды).

Араластырғышты орнату:

Дұрыс орнату үшін білікті мамандарға хабарласуды ұсынамыз.

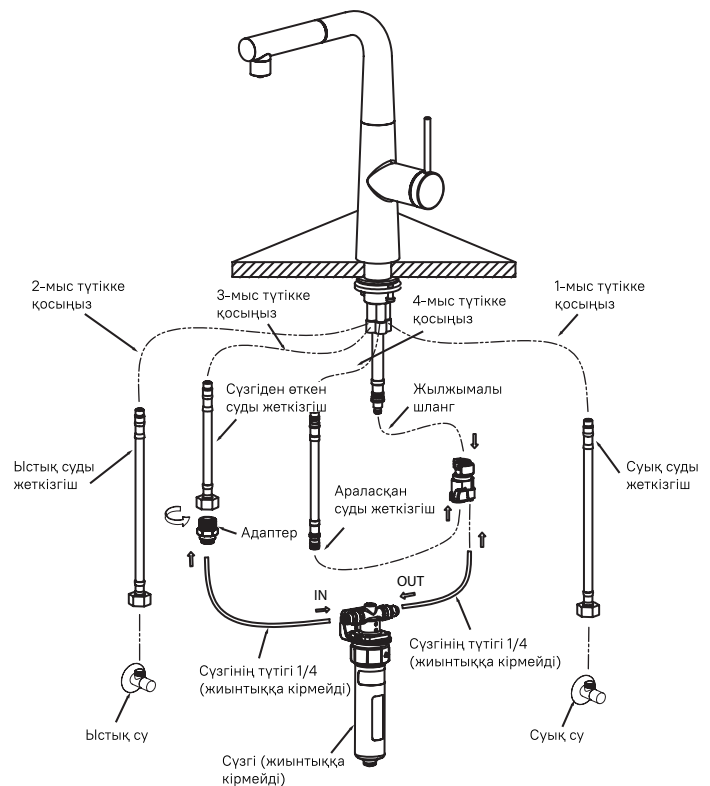
Дұрыс орнату үшін білікті мамандарға хабарласуды ұсынамыз.

1. Араластырғышты жұмыс бетіне бекітіп, су жүйесін жабыңыз.
2. №1 астындағы суық су жеткізгішін № 1 мыс түтікке қосыңыз (1-сурет).
3. №2 астындағы ыстық су жеткізгішін № 2 мыс түтікке қосыңыз (1-сурет).
4. №3 сүзгіден өткен су жеткізгішін бір жағынан №3 мыс түтікке және сүзгі адаптеріне сәйкес 2-сурет және екінші жағынан сүзгінің өзімен қосыңыз.
5. №4 астындағы аралас су жеткізгішін бір жағынан № 4 мыс түтікке, екінші жағынан 3 шығысқа штуцерге жалғаңыз.
6. Штуцері бар жылжымалы шүмекті 3 шығысқа және сүзгіге қосыңыз (өзіңіздің сүзгіңіздің нұсқауларына сәйкес)
7. Жүкті 3-суретке сәйкес жылжитын шүмекке орнатыңыз.
8. Араластырғышты су алғаш қосылған кезде бітеліп қалмас үшін оны бұрап алған аэратормен қосу керек.
9. Сүмен жабдықтау жүйесін қосыңыз және қоспалауыш өшірілген кезде барлық қосылыстардың тығыздығын тексеріңіз. Қажет болса, қосылыстарды қосымша қатайтыңыз және тығыздаңыз.

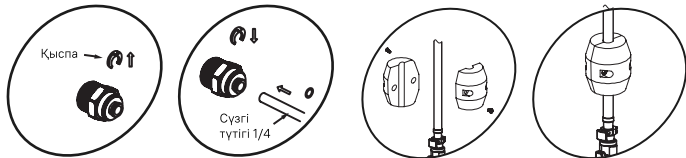
Кранға суық және ыстық суды аз уақытқа қосыңыз, содан кейін суды өшіріп, аэраторды орнына қойыңыз.

Сүзгіні қосу/өшіру 5-суретте көрсетілген.

Суық/ыстық суды қосу/өшіру 6-суретте көрсетілген.

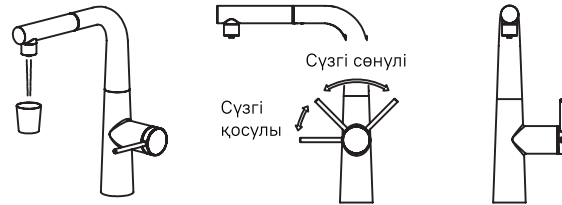


Сур. 1

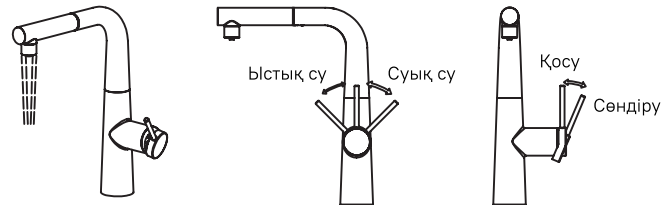


Сур. 2

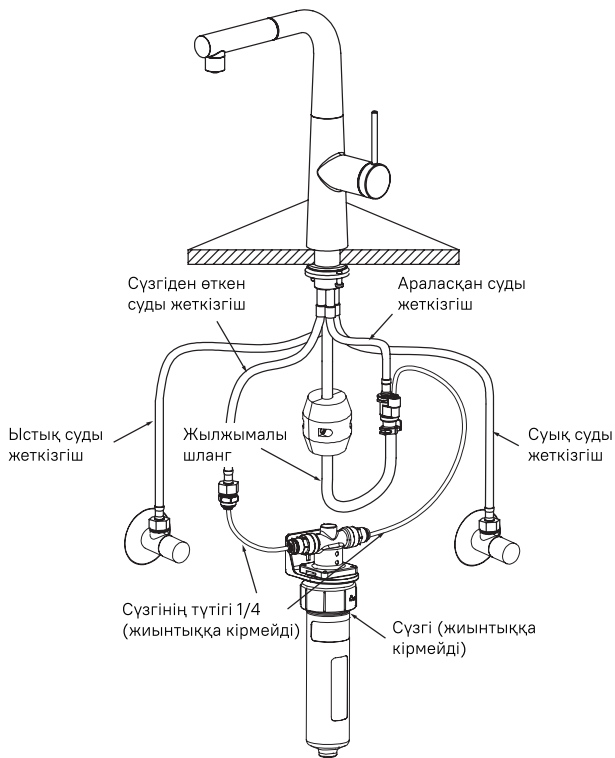
Сур. 3



Сур. 5



Сур. 6



Сур. 4

Өнімнің алдын алу және күту

Дақтар пайда болмас үшін араластырғыштың бетін жұмсақ жуғыш заттармен үнемі тазалап отыру керек. Жуғыш затты бетінде 5 минуттан артық қалдырмаңыз. Өнімді сумен жақсылап шайып, құрғақ, жұмсақ шүберекпен құрғатыңыз. Араластырғышқа күтім жасау үшін абразивті заттар мен материалдарды, сондай-ақ қышқылдары және/немесе сілтілері жоғары химиялық заттарды қолдануға тыйым салынады. Араластырғыштың сынуын болдырмау үшін ондағы судың қатып қалу қаупін болдырмаңыз.

iddis[®]
kitchen

KZ

Қоспалауышты кеңселерде, қызмет көрсету, тамақтану, денсаулық сақтау және т.б. кәсіпорындарда қолданған жағдайда кепілдік мерзімі — 1 жыл.

Кепілдік талоны

Өндіруші кепілдіктің бүкіл мерзімі ішінде қоспалауышты тегін кепілдікпен жөндеуді қамтамасыз етуге міндеттенеді. Ресей Федерациясының заңнама-сына сәйкес тұтынушының талаптары қоспалауыштың зауыттық ақауларына 10 жыл, картридж мен икемді жеткізгішіне — 5 жыл ішінде ұсынылуы мүмкін. Кепілдік мерзімі тауарды сатып алған күннен бастап есептеледі.

Кепілдік міндеттемелерді дұрыс орындау үшін сатып алушы тауарды ұқыпты тасымалдау және сақтау шарттарын сақтауы тиіс; жаңбырға/қарға тікелей тиюден аулақ болу және механикалық зақымдануға жол бермеу керек.

Қоспалауыштарды құрғақ жабық үй-жайларда -10-дан +20 °C-қа дейінгі тем-пературада және 65% — дан аспайтын салыстырмалы ылғалдылықта жылыту аспаптарынан кемінде 1 метр қашықтықта және тікелей күн сәулесінің түсу қау-пінсіз сақтау қажет.

Кепілдік қолданылмайды:

- сатып алушыға бергеннен кейін қоспалауышты тасымалдау кезінде көліктік зақымдану нәтижесінде пайда болған ақауларға;
 - қоспалауышты білікті емес орнату жағдайында пайда болған ақауларға;
 - өндірушіге байланысты емес себептерге (су құбыры желісіндегі қысымның ауытқуы, өрт, судың төмен сапасы және ластануы және т. б.);
 - механикалық зақымдануларға, агрессивті жуғыш заттарды қолданудан туындаған химиялық және абразивті заттардың іздерінен болған;
 - қызмет көрсету және күтім жөніндегі нұсқаулық талаптарын сақтамаудан туындаған жағдайларға;
 - басқа өндірушінің қосалқы бөлшектерін пайдаланған жағдайда;
 - қоспалауышты мақсатсыз пайдаланған жағдайда;
 - қоспалауышты 0 °C төмен температурада пайдаланған жағдайда;
 - қоспалауыштың және оның құрамдас бөліктерінің табиғи тозуынан туындаған ақауларға: тығыздағыштар, нығыздауыштар, төсемдер, сәндік төсемдер, аэраторлар*.
- *Судың қысымы төмендеген кезде аэраторды бұрап, шайып, қайтадан орнату керек.

Ақау болған жағдайда:

1. Кепілдік емес сипаттағы ақауларды жою үшін орнатуды жүргізген маман-дарға хабарласыңыз.
2. Егер кепілдік сипатындағы ақаулық болса, Өндірушінің қызмет көрсету орта-лығына телефон арқылы хабарласыңыз:
 - Қазақстанда: 8 727 349-56-17;

Қазақстандағы қоңырау құны оператордың тарифі бойынша анықталады. Қоңы-рауларды қабылдау режимі 24/7.

Сервистік орталықтар Ресей Федерациясының, Қазақстан мен Беларусь қала-ларында жұмыс істейді. Қосымша ақпарат iddis.ru сайтындағы «Қызмет көр-сету орталығы» бөлімінен таба аласыз.

Жуғышты орнату бойынша жұмыстар монтаждауды (орнатуды) жүзеге асыра-тын маманның міндеттеріне кіреді және сервистік орталыққа жүгінуге себеп болып табылмайды.

Бұл кепілдік міндеттемелер Ресей Федерациясының қолданыстағы заңнама-сында белгіленген тұтынушылардың құқықтарын толықтырады және ешқандай жағдайда оларды шектемейді. Сервистік қызмет шеберінің бұйымды орнату орнына шығуының орындылығы туралы, сондай-ақ ақаулы тораптарды немесе барлық жуғышты ауыстыру және жөндеу туралы шешімдерді Сервистік орталық қабылдайды. Ауыстырылатын бөлшектер Сервис орталығының меншігіне өтеді. Дайындаушы конструкцияға техникалық және пайдалану сипаттамаларын на-шарлатпайтын өзгерістер енгізу құқығын өзіне қалдырады.

Маған сатып алынған тауар туралы барлық ақпарат берілді. Бұйымның сы-ртқы түрі және жиынтықтылығына шағымым жоқ. Кепілдік шарттарымен, монтаждау, қызмет көрсету және жуғыштың күтімі жөніндегі нұсқаулықтармен таныстым.

_____ Бұйым _____	_____ Сатып алушының қолы _____
_____ Артикулы _____	_____ Сатушы _____
_____ Күні _____	_____ Ұйым/ М. О. (Мөр орны) _____

Instructions for installation and use

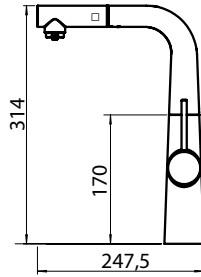
Pure kitchen faucet with a line for filtered water and pull-out spout.

Dear Buyer!

Thank you for choosing Faucet «IDDIS® Kitchen».

Scope of supply:

1. Faucet	1 ea.
2. Flexible connection	2 ea.
3. Filtered water flexible connection	1 ea.
4. Mixed water flexible connection	1 ea.
5. Fastening kit	1 ea.
6. Installation instruction	1 ea.
7. 3-way outlet connector	1 ea.
8. Pullout hose	1 ea.
9. Weight	1 ea.
10. Warranty sheet	1 ea.



Specifications

A faucet with swivel spout is made of brass.

- Working pressure range: 0.05 to 0.6 MPa
- Recommended pressure range: 0.3-0.35 MPa
- Recommended temperature range: 10°C-65°C
- Recommended thread size for connection to water supply system G1/2

Pullout hose, braided with durable polyamide thread is extendable for 65 cm.

The faucet is equipped with a built-in aerator for filtered water, switched by the main handle.

Important: recommended installation of the faucet for easy switching of filtered water - handle to the right or to the middle.

Before installation:

- Important: Water pressure shall be 0.3 MPa (difference in pressure between hot and cold water, ±10%) for the faucet to function properly.
- Maximum water temperature is +75 °C.
- It is recommended to install coarse water filters for cold water and for hot water (not more than 100 microns).

Installation:

Contact qualified specialists for correct installation of the equipment.

1. Fix the faucet on a counter and shut down water supply.

2. Connect the cold water supply line №1 to the copper tube №1 (Fig. 1).
3. Connect the hot water line №2 to the copper tube №2 (Fig. 1).
4. Connect the filtered water inlet №3 with copper tube # 3 on one side and filter adapter according to Fig. 2 and the filter itself on the other side.
5. Connect the mixed water inlet under №4 to the copper tube #4 on one side and 3 outlet fitting on the other side.
6. Connect retractable spout to the 3-outlet fitting and filter (according to your filter instructions).
7. Install the weight on the retractable spout according to Fig. 3.
8. The faucet shall be connected with the aerator unscrewed, so as not to clog it when you first turn on the water.
9. Turn water supply system and check that connections are tight with the closed faucet. Re-tighten and additionally seal the connections if required. Turn on the cold and hot water in the faucet for a while, then turn off the water and put the aerator back on.

Filter turning on and off is shown in Fig. 5.

Hot/cold water turning on/off is shown in Fig. 6.

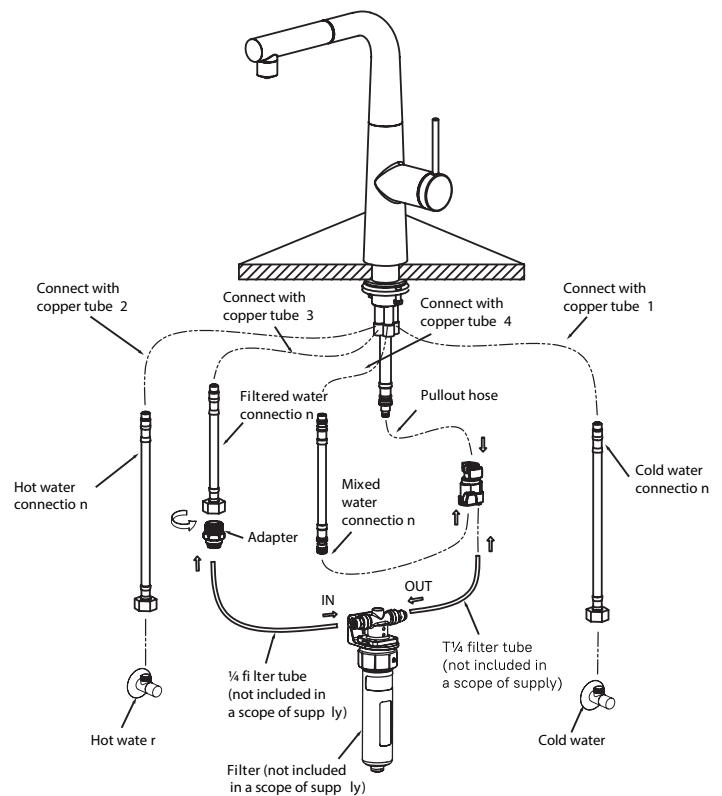


Fig. 1

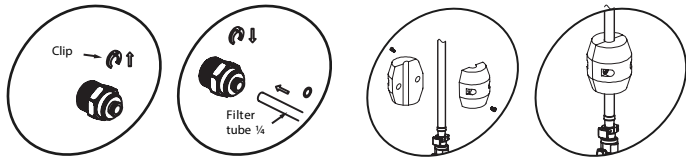


Fig. 2

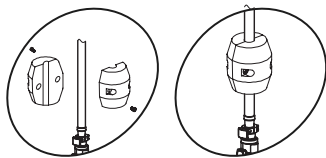


Fig. 3

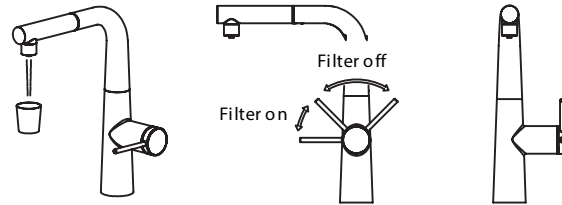


Fig. 5

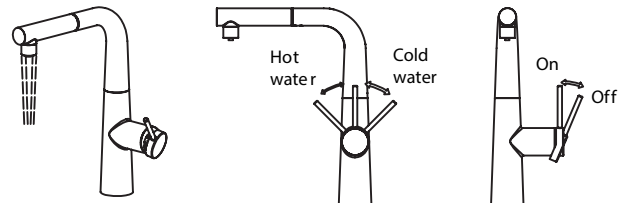


Fig. 6

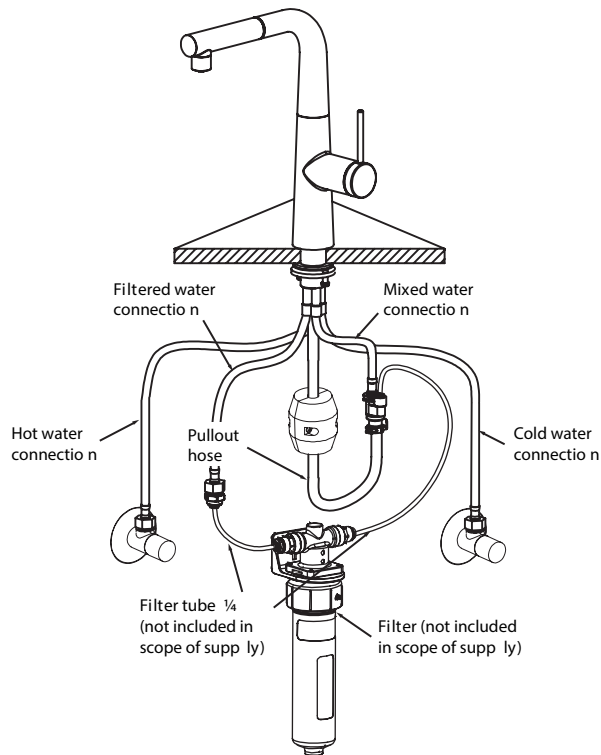


Fig. 4

Maintenance and care

Faucet surface shall be regularly cleaned with mild detergents to prevent stains on the surface of the faucet. Do not leave the detergent on the surface for more than 5 minutes. Rinse thoroughly with water and wipe dry with a soft, dry cloth. Do not use abrasive substances or materials or chemicals with high acid and/or alkaline content. To avoid damage, prevent water freezing in the faucet.

iddis[®]
kitchen

ENG

If Faucet is used in offices, service enterprises, catering, healthcare, etc., warranty period is 1 year.

In case of malfunction:

- Contact the installer for remedy of non-warranty defects.
- If the fault is of a warranty type, please, contact the manufacturer's Service Center via the following phone numbers:
 - 8 800 234-77-67 (for calls from Russia);
 - 8 727 349-56-17 (for calls from Kazakhstan);
 - +3 752 571-24-755 (for calls from Belarus).

Calls from the territory of Russia are free of charge. Call charges in Kazakhstan and Belarus are fixed at the operator's rate. The mode of calls reception is 24/7.

Service centers are working in cities of the Russian Federation, Kazakhstan and Belarus. For more information, please visit www.iddis.ru («Service Center» section).

Works on sink installation is the responsibility of the specialist who performs mounting (installation) and is not a reason to call the Service Centre.

These warranty obligations complete, and in no way restrict, the consumer rights provided for by the current legislation of the Russian Federation. The Service Centre decides whether it is advisable for a Service technician to visit the installation site and whether to replace or repair faulty assemblies or the entire sink. Replacement parts become the property of the Service Centre.

The manufacturer reserves the right to modify the design without affecting the technical and operational performances.

I have been given all the information about the product I purchased. I have no complaints against the appearance or the completeness of the product. I have been acknowledged with the warranty conditions and instructions for installation, maintenance and care of the sink.

Warranty certificate

Manufacturer undertakes to provide free Warranty Repair of Faucet during the entire Warranty Period. Consumer requirements that comply with legislation of Russian Federation can be submitted for factory defects of Faucet within 10 years, the cartridge and flexible connection — within 5 years. Warranty period is calculated from date of purchase of product.

For correct fulfillment of Warranty Obligations, Buyer must comply with conditions of careful transportation and storage of product; direct exposure to rain/snow should be avoided and prevent mechanical damage.

Faucets must be stored in dry enclosed spaces at temperature of -10 to +20 °C and relative humidity of no more than 65% at distance of at least 1 meter from heating devices and without risk of exposure to direct sunlight.

Warranty does not apply:

- for defects resulting from transport damage during transportation of Faucet after its transfer to Buyer;
- for defects that occurred in case of unqualified installation of Faucet;
- for reasons that do not depend from Manufacturer (pressure drops in water supply network, fire, poor quality and contamination of water, etc.);
- for mechanical damage, traces of chemical and abrasive substances caused by use of aggressive detergents;
- for non-compliance with requirements of maintenance and care instructions;
- in case of using spare parts from another Manufacturer;
- if Faucet is not used for its intended purpose;
- if Faucet is operated at temperature below 0 °C;
- for defects caused by natural wear of Faucet and its components: seals, glands, gaskets, decorative overlays, aerators*.

*When water pressure decreases, it is necessary to unscrew aerator, rinse it and install it back.

_____	Product	_____	Signature of purchaser
_____	Part number	_____	Merchant
_____	Date	_____	Enterprise/LS (stamp here)